



REPUBLIC OF
GAMERS

ROG STRIX
XG49VQ
SUPER ULTRA-WIDE GAMING MONITOR

ASUS

목차

공지 사항	iii
안전 정보	iv
관리 및 청소	vi
1.1 환영합니다	1-1
1.2 패키지에 포함되어 있는 요소	1-1
1.3 모니터 조립하기	1-2
1.4 케이블을 연결합니다	1-5
1.4.1 LCD 모니터 뒷면	1-5
1.5 모니터 소개	1-6
1.5.1 컨트롤 버튼 사용법	1-6
2.1 모니터 조정하기	2-1
2.2 윤곽 치수	2-2
2.3 암/받침대 분리하기(VESA 월마운트용)	2-3
3.1 온 스크린 디스플레이(OSD) 메뉴	3-1
3.1.1 재구성 방법	3-1
3.1.2 OSD 기능에 대하여	3-2
3.2 규격	3-11
3.3 문제 해결(FAQ)	3-12
3.4 지원하는 타이밍 목록	3-14

Copyright © 2018 ASUSTeK COMPUTER INC. 모든 권리는 당사가 소유합니다.

ASUSTeK COMPUTER INC.("ASUS")의 명시적 서면 승인을 얻지 않을 경우, 백업을 위해 구매자가 보관하는 문서를 제외하고, 이 설명서와 이 설명서에서 설명된 제품과 소프트웨어의 어떤 부분도 어떤 형태로든 또는 어떤 방식으로든 복제, 전송, 복사될 수 없고, 검색 시스템에 저장될 수 없으며 어떤 언어로도 번역될 수 없습니다. ("ASUS").

다음의 경우 제품 보증 또는 서비스가 연장되지 않습니다. (1) ASUS로부터 수리, 변경 또는 교체에 서면 허가가 없는 상태에서 제품을 수리, 변경 또는 교체하거나 (2) 제품의 일련 번호가 지워지거나 없어진 경우.

ASUS는 이 설명서를 상품성 또는 특정 목적에 대한 적합성에 대한 묵시적 보증 또는 조건을 포함하여 어떤 종류의 명시적 또는 묵시적 보증도 없이 "있는 그대로" 제공합니다. 어떤 경우에도 ASUS, 그 종역, 간부, 직원 또는 대리점은 이 설명서 또는 제품의 일체의 결함 또는 오류로 인한 어떤 간접적, 특수한, 우발적 또는 결과적 손해(이윤 손실, 사업 손실, 사용 손실 또는 데이터 손실, 영업 중단 등)에 대해서도 책임지지 않으며, ASUS가 그러한 손해의 가능성에 대해 경고를 받았다 하더라도 책임지지 않습니다.

이 설명서에 포함된 규격과 정보는 참고용으로만 제공되며, 예고 없이 언제든지 변경될 수 있으며 따라서 ASUS의 약속으로 해석되던 안 됩니다. ASUS는 이 설명서와 이 설명서에서 설명되는 제품과 소프트웨어에서 나타날 수 있는 일체의 오류 또는 부정확함에 대해서 어떤 책임도 지지 않습니다.

이 설명서에 나와 있는 제품 이름과 회사 이름은 각 회사의 등록 상표 또는 저작권일 수도 있고 아닐 수도 있으며, 권리 침해에 대한 의도가 없이 식별 또는 설명을 위해서만 사용되며, 또한 소유자에게 이르게 사용됩니다.

공지 사항

연방통신위원회 고지사항

이 장치는 FCC 규약 15 부를 준수합니다. 다음 두 가지 조건에 따라 동작합니다.

- 이 장치는 유해 간섭을 유발하지 않을 수도 있습니다.
- 이 장치는 원하지 않는 동작을 유발할 수도 있는 간섭을 포함하여 수신된 모든 간섭을 수용해야 합니다.

이 장치는 FCC 규약 15 부에 의거하여 시험을 통해 클래스 B 디지털 장치의 기준을 준수하는 것으로 밝혀졌습니다. 이 기준은 주거용 건물에서 유해 간섭에 대한 적절한 보호를 제공하기 위한 기준입니다. 이 장치는 무선 주파수 에너지를 생성하고, 사용하고, 또한 방사할 수 있으며, 지침에 따라 설치 및 사용되지 않을 경우 무선 통신에 대한 유해 간섭을 유발할 수 있습니다. 그러나 특정 설치 장소에서 간섭이 발생하지 않는다는 보장은 없습니다. 이 장치가 라디오 수신 또는 TV 수신에 대한 유해 간섭을 유발하는 경우 (유해 간섭 유발 여부는 이 장치를 껐다 켜서 확인할 수 있음) 사용자는 다음 조치들 가운데 하나 또는 그 이상을 이용하여 간섭을 제거해야 합니다.

- 수신 안테나의 방향 또는 위치를 변경합니다.
- 장치와 수신기 사이의 거리를 늘립니다.
- 장치를 수신기가 연결된 회로와 다른 회로의 콘센트에 연결합니다.
- 대리점 또는 경험 많은 라디오/TV 기술자에게 도움을 요청합니다.



모니터와 그래픽 카드를 연결하는 차폐 케이블을 사용할 때는 FCC 규정을 준수해야 합니다. 규정 준수 책임자의 명시적 승인 없이 이 장치를 변경하거나 개조할 경우, 장치를 사용할 권한이 무효화될 수 있습니다.

캐나다 통신부 선언

이 디지털 기기는 캐나다 통신부의 무선 간섭 규정에서 제시하는 디지털 장치로부터의 무선 잡음 방출에 대한 클래스 B 제한을 준수합니다.

이 클래스 B 디지털 장치는 캐나다 ICES-003 을 준수합니다.

이 클래스 B 디지털 장치는 캐나다 무선 간섭 유발 장치 관련 규정의 모든 요구사항을 충족합니다

Cet appareil numérique de la classe B respecte toutes les exigences du Règlement sur le matériel brouiller du Canada.

안전 정보

- 모니터를 설정하기 전에 패키지와 함께 제공되는 모든 문서를 주의 깊게 읽으십시오.
- 화재 또는 감전 위험을 방지하기 위해 모니터를 비 또는 습기에 절대로 노출시키지 마십시오.
- 모니터 캐비닛을 절대로 열지 마십시오. 모니터 내부에는 고압이 흘러 위험하므로 심각한 신체 부상을 초래할 수 있습니다.
- 전원 고장 장치가 고장난 경우 혼자서 수리하지 마십시오. 자격이 있는 서비스 기술자 또는 구입처에 연락하십시오.
- 제품을 사용하기 전에 모든 케이블이 올바르게 연결되고 전원 케이블이 손상되지 않았는지 확인하십시오. 손상을 발견한 경우, 대리점에 즉시 연락하십시오.
- 캐비닛 상단 또는 뒷면의 틈과 슬롯 구멍은 통풍을 위해 제공됩니다. 이 슬롯 구멍을 막지 마십시오. 적절한 통풍이 제공되지 않는 경우 난방기 또는 열원 근처에 이 제품을 놓지 마십시오.
- 모니터는 라벨에서 지시하는 종류의 전원을 사용하여 작동해야 합니다. 가정에서 사용하는 전원의 종류에 대해 확실히 알지 못하는 경우 대리점 또는 지역의 한전에 문의하십시오.
- 지역의 전원 표준을 준수하는 적당한 전원 플러그를 사용하십시오.
- 전원 스트립 또는 연장 코드에 과부하가 걸리지 않도록 하십시오. 지나친 부하가 걸릴 경우 화재 또는 감전을 초래할 수 있습니다.
- 먼지, 습기 및 매우 높거나 낮은 온도를 피하십시오. 습기가 찰 수 있는 장소에 모니터를 놓지 마십시오. 안정된 표면에 모니터를 놓으십시오.
- 번개가 치거나 장기간 이용하지 않을 경우 플러그를 뽑아두십시오. 파워 서지로 인한 손상으로부터 장비를 보호합니다.
- 모니터 캐비닛의 슬롯 구멍에 물체를 밀어 넣거나 액체를 흘리지 마십시오.
- 안전한 작동을 위해 모니터는 100 ~ 240 V AC 사이로 표시된 적절한 콘센트가 있는 UL 인증 컴퓨터에만 연결하여 사용하십시오.
- 콘센트가 장치 근처에 설치되어 있어 접근이 용이해야 합니다.
- 모니터에서 기술적인 문제가 발생한 경우, 자격이 있는 서비스 기술자 또는 구매처에 문의하십시오.
- 메인 플러그를 메인에 연결하기 전에 접지를 연결하십시오. 접지 연결을 분리할 때는 메인 플러그를 메인에서 잡아당겨 뺀 후 분리하십시오.
- ADP180MB of DELTA 어댑터를 사용하십시오.

경고

지정되지 않은 헤드폰이나 이어폰을 사용하면 과도한 음압 때문에 청력을 잃을 수 있습니다.

유해물질 사용제한 지침(인도)

이 제품은 "인도 전자폐기물 (관리) 규정, 2016"을 준수하며, 규칙의 표 2에 나와 있는 예외조항을 제외하고 농도 0.1%를 초과하는 납, 수은, 육가크롬, 폴리브롬화 비페닐 (PBB), 폴리브롬화 디페닐 에테르 (PBDE)와 농도 0.01%를 초과하는 카드뮴 사용을 금지합니다.

중국산

HDMI™
HIGH-DEFINITION MULTIMEDIA INTERFACE

EAC

관리 및 청소

- 모니터를 들어올리거나 다른 위치로 옮기기 전에 케이블과 전원 코드를 빼는 것이 좋습니다. 모니터를 어떤 위치에 놓을 때는 올바른 방법으로 들어올립니다. 모니터를 들어올리거나 옮길 때 모니터의 가장자리를 잡습니다. 디스플레이의 스탠드 또는 코드를 잡은 상태로 디스플레이를 들어올리지 마십시오.
- 청소. 모니터를 끄고 전원 코드를 뽑습니다. 모니터 표면을 보풀 없는 비마모성 천으로 닦습니다. 늘어붙은 얼룩은 연성 세정제에 적신 천으로 제거할 수 있습니다.
- 알코올 또는 아세톤이 함유된 세정제를 사용하지 마십시오. LCD 에 사용되도록 지정된 세정제를 사용하십시오. 세정제를 화면에 직접 분사하지 마십시오. 모니터 내부로 흘러 들어 감전을 일으킬 수 있습니다.



X 표시를 한 바퀴 달린 쓰레기통 기호는 제품 (전기, 전자 기기 및 수은 함유 버튼 셀 배터리) 를 일반 쓰레기와 함께 버려서는 안 된다는 표시입니다. 전자 제품 폐기에 대한 현지 규정을 확인하십시오.

EEE Yönetmeli ine Uygundur

모니터에서 나타나는 다음 증상은 정상입니다.

- 형광 현상으로 인해 처음 사용하는 경우 화면이 깜박일 수 있습니다. 전원 스위치를 껐다가 다시 켜서 깜박임이 사라지는지 확인하십시오.
- 사용하는 데스크톱 컴퓨터에 따라 화면의 밝기가 다소 고르지 않을 수 있습니다.
- 같은 이미지를 수 시간 동안 표시할 경우, 이미지를 전환한 후 이전 화면의 잔상이 남을 수 있습니다. 화면이 천천히 회생되거나 전원 스위치를 몇 시간 동안 꺼둘 수 있습니다.
- 화면이 검게 변하거나 깜박일 경우 또는 더이상 작동하지 않는 경우 구입처 또는 서비스 센터에 수리를 요청하십시오. 혼자서 화면을 수리하지 마십시오.

이 지침에서 사용하는 규칙



경고 : 작업을 수행하는 동안 신체의 부상을 방지하기 위한 정보.



주의 : 작업을 수행하는 동안 구성 부품의 손상을 방지하기 위한 정보.



중요 : 작업을 수행하는 동안 준수해야 하는 정보.



참고 : 작업의 수행에 도움이 되는 팁 또는 추가 정보.

추가 정보의 제공

추가 정보 또는 제품과 소프트웨어의 업그레이드를 위해 다음을 참조하십시오 .

1. ASUS 웹사이트

ASUS 의 전세계 웹 사이트는 ASUS 하드웨어와 소프트웨어 제품에 대해 업데이트된 정보를 제공합니다 . <http://www.asus.com> 을 참조하십시오 .

2. 관련 추가 문서

제품 패키지 이외에 대리점에서 관련 문서를 임의로 추가 제공할 수 있습니다 . 이들 문서는 표준 패키지의 일부가 아닙니다 .

1.1 환영합니다

ASUS® LCD 모니터를 구입해주셔서 감사합니다 !

ASUS 의 최신 와이드스크린 LCD 모니터는 보다 생생하고 보다 밝으며 보다 넓은 화면과 여러분에게 시각적 만족을 제공하는 여러 가지 기능을 제공합니다 .

이러한 기능을 통해 모니터가 제공하는 편안하고 즐거운 시각적 경험을 즐길 수 있습니다 !

1.2 패키지에 포함되어 있는 요소

포장을 풀어 다음 품목이 있는지 확인하십시오 .

- ✓ LCD 모니터
- ✓ 모니터 스탠드
- ✓ 모니터 받침대
- ✓ 간편 시작 설명서
- ✓ 보증 카드
- ✓ 전원 코드 1 개
- ✓ HDMI 케이블 1 개
- ✓ DP 케이블 1 개
- ✓ 전원 어댑터 1 개
- ✓ USB 3.0 케이블 1 개
- ✓ VESA 커버
- ✓ VESA 키트



-
- 손상되거나 빠진 항목이 있는 경우 구입처에 바로 연락하십시오.
-

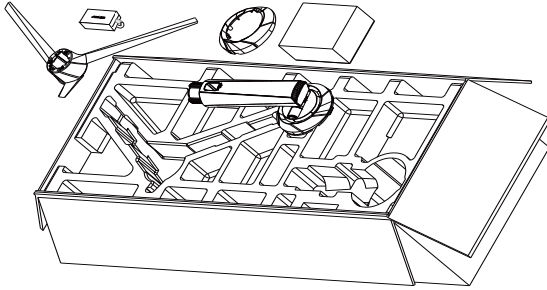
1.3 모니터 조립하기

모니터 조립 방법:

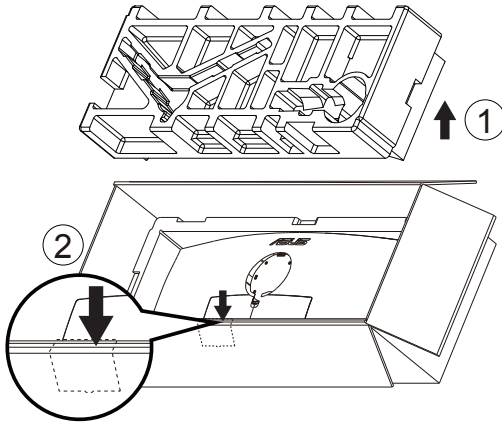


- 모니터 암/받침대 조립 시 모니터가 EPS(마분지 상자) 포장재 안에 들어있는 상태에서 조립할 것을 권장합니다.

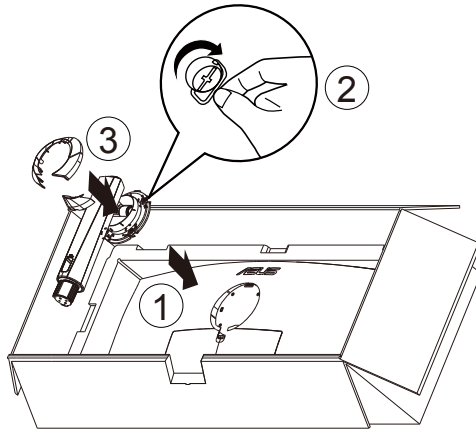
1. 상단 EPS로부터 모든 액세서리를 꺼냅니다.



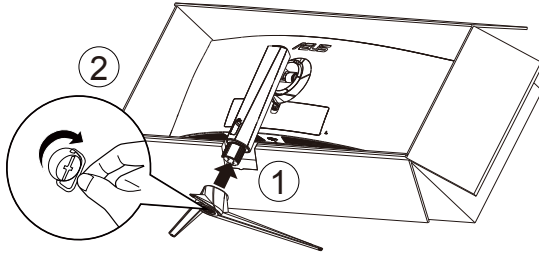
2. 상단 EPS를 마분지 상자에서 꺼낸 후 스탠드 어셈블리 구멍을 밀어 엽니다.



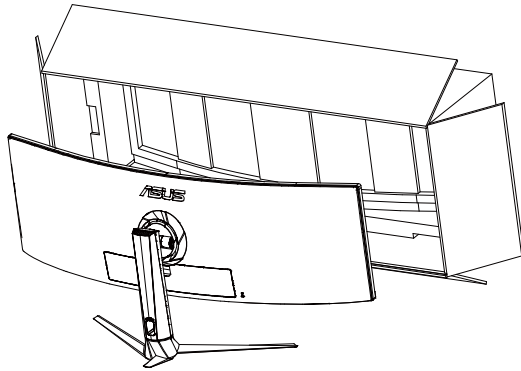
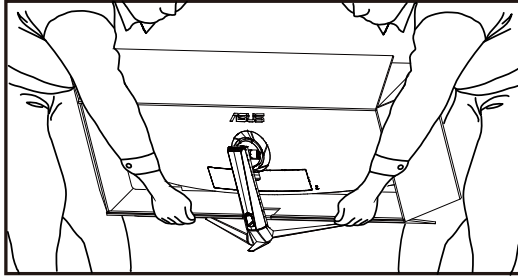
3. 모니터의 나사 구멍을 함께 제공된 암의 나사에 맞춰 정렬합니다. 그런 다음 암을 모니터에 끼웁니다.
 - 3.1 암을 설치합니다.
 - 3.2 함께 제공된 나사를 조입니다.
 - 3.3 VESA 커버를 덮습니다.



4. 받침대를 안에 부착한 다음 함께 제공된 나사로 꼭 조입니다.

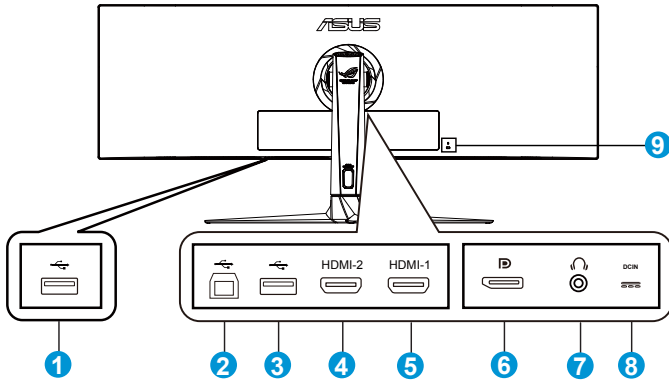


5. 포장을 모니터와 함께 들어 올린 후 모니터의 받침대를 평평한 바닥이나 책상 위에 안전하게 세워 놓을 수 있는지 확인하십시오. 마지막으로 스티로폼 및 마분지 상자 포장을 제거하십시오.



1.4 케이블을 연결합니다

1.4.1 LCD 모니터 뒷면

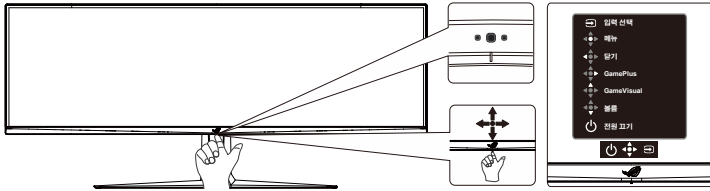


1. USB 다운스트림 포트
2. USB 업스트림 포트
3. USB 다운스트림 포트
4. HDMI2.0 포트
5. HDMI2.0 포트
6. DisplayPort
7. 이어폰 잭
8. DC 입력 포트
9. Kensington 잠금 장치

1.5 모니터 소개

1.5.1 컨트롤 버튼 사용법

모니터 하단의 컨트롤 버튼을 사용하여 모니터 설정을 조정합니다.



1. 전원 표시기:

- 전력 표시기의 색상 선명도는 아래 표에서 제공합니다.

상태	설명
흰색	켜짐
호박색	대기 모드
꺼짐	꺼짐

2. 전원 버튼:

- 이 버튼을 눌러 모니터를 켜거나 끕니다. 모니터가 꺼져 있을 때 아무 키나 눌러 모니터를 켭니다.

3. 볼륨 버튼:

- 다음은 바로가기 키입니다. 기본 설정은 볼륨입니다.




4. GameVisual:

- 다음은 바로가기 키입니다. 기본 설정은 GameVisual입니다.

5. GamePlus 버튼:

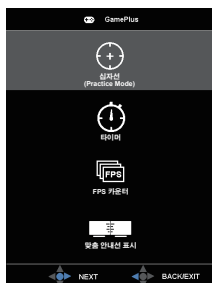
- 다음은 바로가기 키입니다. 기본 설정은 GamePlus입니다.
- **GamePlus:** GamePlus 기능은 툴키트를 제공하고 다른 종류의 게임을 플레이할 때 보다 나은 게임 환경을 만들어 줍니다. 특히 십자선 기능은 First Person Shooter(FPS)에 관심이 있는 새로운 게이머나 초보자를 위해 특별히 고안되었습니다.

GamePlus 를 활성화하는 방법 :

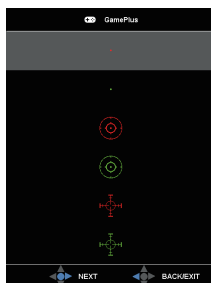
- **GamePlus** 버튼을 눌러서 GamePlus 주 메뉴로 들어갑니다.
- 십자선, 타이머, FPS 카운터 또는 맞춤 안내선 표시 기능을 활성화합니다.
-  버튼을 위/아래로 이동해서 선택한 다음  버튼을 눌러서 필요한 기능을 확인합니다.  을 눌러 빠져 나와 종료합니다.

- 십자선/타이머/FPS 카운터는  5방향 키를 눌러서 이동할 수 있습니다.

GamePlus 주 메뉴



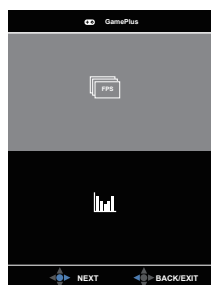
GamePlus-십자선






GamePlus-타이머



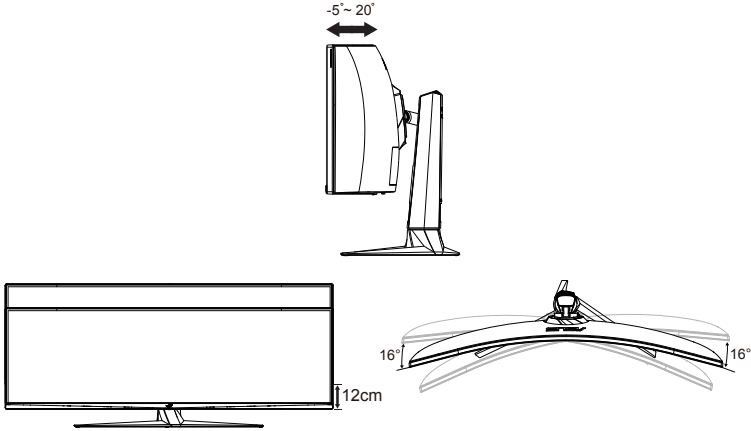
GamePlus-FPS 카운터



6.  달기 버튼
 - OSD 메뉴를 종료합니다.
7.  메뉴 버튼
 - 다음은 메뉴 바로가기 키입니다. 이를 선택하면 주 메뉴 OSD가 열립니다.
8.  입력 선택 버튼:
 - 다음은 바로가기 키입니다. 기본 설정은 입력 선택입니다. 입력 선택 바로가기 키를 사용하여 "HDMI-1", "HDMI-2" 또는 "DisplayPort" 간을 전환할 수 있습니다.

2.1 모니터 조정하기

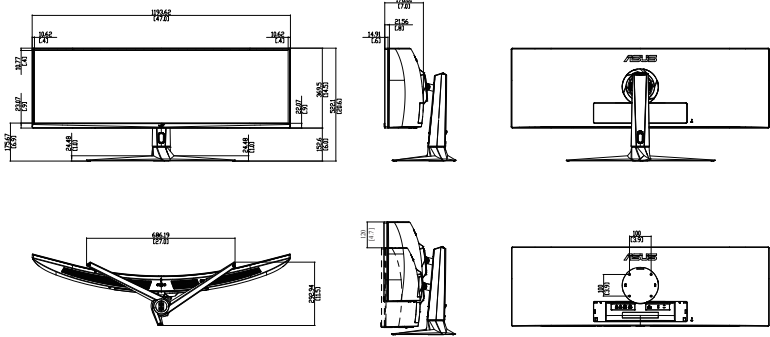
- 화면을 가장 편안하게 보려면 모니터 정면을 보고 모니터를 가장 편안한 각도로 조정하십시오.
- 받침대를 고정하여 모니터 각도를 변경할 때 모니터가 넘어지는 것을 방지합니다.
- 모니터 각도를 -5° 에서 20° 사이에서 조정할 수 있으며 모니터는 좌우 어느 한쪽에서 16° 회전 조정이 가능합니다. 또한 모니터 높이를 $\pm 12\text{ cm}$ 범위 내에서 조정할 수 있습니다.



시야각을 조정하는 동안 모니터가 살짝 흔들리는 것은 정상입니다.

2.2 윤곽 치수

단위 : mm [인치]



2.3 암/받침대 분리하기(VESA 월마운트용)

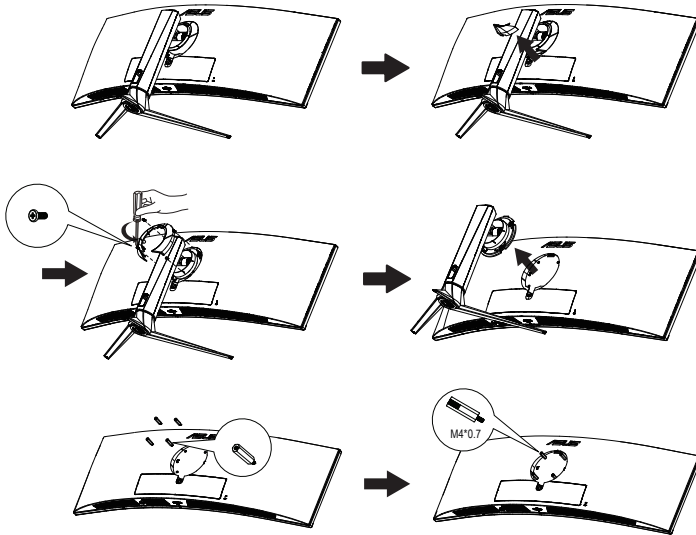


- 모니터 표면이 손상되지 않도록 하십시오. 모니터 받침대를 분리하는 동안 반드시 모니터를 원래의 EPS 포장재에 넣어두십시오.

이 모니터의 탈부착형 받침대는 특히 VESA 월마운트용으로 고안되었습니다.

암/받침대의 부착 방법

1. 전원 및 신호 케이블을 분리합니다. 모니터 앞면이 아래를 향하도록 해서 원래의 EPS 포장재에 놓습니다.
2. 모니터와 암이 만나는 지점에서 커버를 제거합니다.
3. 모니터 뒷면에서 암을 고정하고 있는 나사 네(4) 개를 제거합니다.
4. 받침대(암과 베이스)를 모니터에서 분리합니다.



- VESA 벽면 부착형 키트(100 x 100 mm)는 별도로 판매합니다.
- 28.8 kg의 최소 중량/하중을 가진 UL 인증 월마운트 브래킷을 사용하십시오(나사 크기: M4 x 10 mm).

3.1 온 스크린 디스플레이(OSD) 메뉴

3.1.1 재구성 방법



1. 5방향 버튼의 가운데를 누르면 OSD 메뉴가 화면에 표시됩니다.
2. 위아래 버튼을 눌러 메뉴에서 옵션을 전환합니다. 아이콘 간을 이동할 때 옵션 이름이 강조 표시됩니다.
3. 메뉴에서 강조 표시된 항목을 선택하려면 오른쪽 버튼 또는 가운데 버튼을 누릅니다.
4. 위아래 키를 눌러 원하는 매개변수를 선택합니다.
5. 오른쪽 키 또는 가운데 버튼을 눌러 슬라이드 막대를 시작한 후 메뉴의 표시기에 따라 위 또는 아래 버튼을 사용하여 변경합니다.
6. 왼쪽 키를 눌러 이전 메뉴로 돌아갑니다.

3.1.2 OSD 기능에 대하여

1. GameVisual

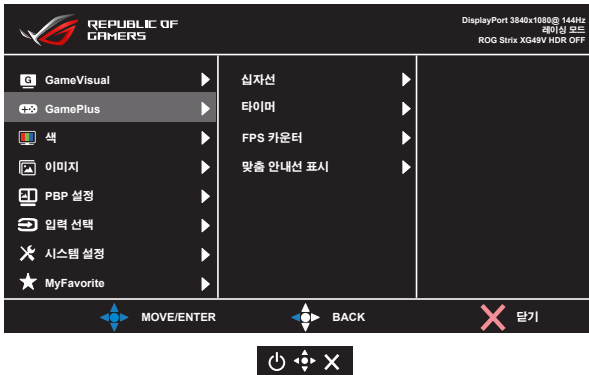


- **풍경 모드:** GameVisual™ Video Intelligence 기술을 사용하여 나타내는 풍경 사진을 최상의 상태로 보여줍니다.
- **레이싱 모드:** GameVisual™ Video Intelligence 기능을 사용하여 플레이하는 레이싱 게임을 최상의 상태로 보여줍니다.
- **영화 모드:** GameVisual™ Video Intelligence 기술을 사용하여 감상하는 영화를 최상의 상태로 보여줍니다.
- **RTS/RPG 모드:** GameVisual™ Video Intelligence 기능을 사용하여 Real-Time Strategy(RTS)/Role-Playing Game(RPG) 게임을 최상의 상태로 보여줍니다.
- **FPS 모드:** GameVisual™ Video Intelligence 기능을 사용하여 플레이하는 First Person Shooter 게임을 최상의 상태로 보여줍니다.
- **sRGB 모드:** PC의 사진과 그래픽을 보기 위한 최고의 선택입니다.
- **MOBA 모드:** GameVisual™ Video Intelligence 기능을 사용하여 플레이하는 Multiplayer Online Battle Arena (MOBA) 게임을 최상의 상태로 보여줍니다.
- **사용자 모드:** 더 많은 항목을 색상 메뉴에서 조정할 수 있습니다.



- 레이싱 모드에서는 채도, 명도 및 ASCR 기능을 사용자가 구성할 수 없습니다.
- sRGB 모드에서는 채도, 색조, 명도, 밝기, 콘트라스트 또는 ASCR 기능을 사용자가 구성할 수 없습니다.
- MOBA 모드에서는 채도, 명도 및 ASCR 기능을 사용자가 구성할 수 없습니다.

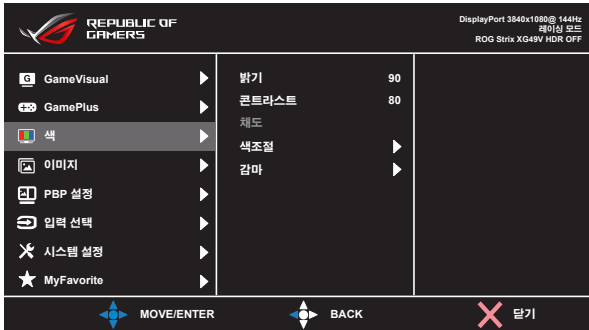
2. GamePlus



- **십자선**: 십자선 기능을 활성화합니다.
- **타이머**: 타이머 기능을 활성화합니다.
- **FPS 카운터**: FPS 카운터 기능을 활성화합니다.
- **맞춤 안내선 표시**: 맞춤 안내선 표시를 활성화합니다.

3. 색

이 기능으로 선호하는 이미지 색상을 선택할 수 있습니다.



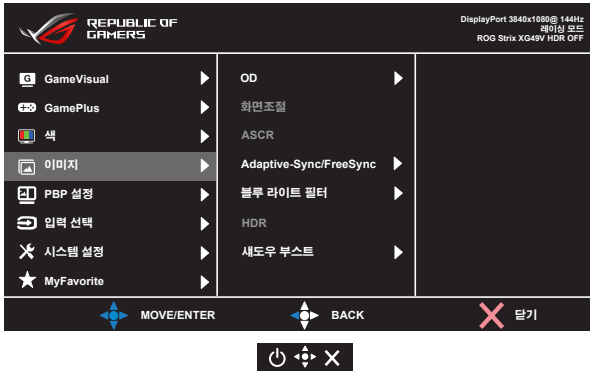
- **밝기**: 조정 범위는 0 ~ 100입니다.
- **콘트라스트**: 조정 범위는 0 ~ 100입니다.
- **채도**: 조정 범위는 0 ~ 100입니다.
- **색조절**: 사전 설정한 세 가지 색상 모드(**차가운색**, **중간**, **따뜻한색**) 및 **사용자 모드**를 제공합니다.
- **감마**: 세 개의 감마 모드 즉, 1.8, 2.2, 2.5가 있습니다.



-
- 사용자 모드에서, R(빨간색), G(녹색), B(파란색) 색상은 사용자가 구성할 수 있으며 조정 범위는 0 ~ 100입니다.
-

4. 이미지

이 주요 기능에서 OD, 화면 조절, ASCR, Adaptive-Sync/FreeSync, 블루 라이트 필터, HDR 및 새도우 부스트를 조정할 수 있습니다.



- **OD:** 오버드라이브 기술을 이용해 응답 시간을 단축합니다. 레벨 0에서 레벨 5까지 있습니다.
- **화면조절:** 화면비율을 “확대”, “4:3”으로 조정합니다.
- **ASCR:** 동적 명암비 기능을 사용하거나 사용하지 않으려면 **켜짐** 또는 **꺼짐**을 선택합니다.
- **Adaptive-Sync/FreeSync:** 여기서는 Adaptive-Sync/FreeSync가 지원되는 그래픽 소스가 전력 효율적이고 가상으로 스테터가 없으며 대기 시간이 짧은 디스플레이 업데이트를 위해 일반적인 콘텐츠 프레임 속도에 따라 디스플레이 화면 주사율을 동적으로 조정할 수 있습니다. FreeSync는 HDMI 모드에서 48-100Hz를 지원합니다. FreeSync는 DP 모드에서 48-144Hz를 지원합니다.
- **블루 라이트 필터:** LED 백라이트에서 방출되는 블루 라이트의 에너지 레벨을 조정합니다.
- **HDR:** 높은 동적 범위: 세 가지 HDR 모드(ASUS Cinema HDR, ASUS Gaming HDR 및 FreeSync2 HDR)가 있습니다. AMD FreeSync2 HDR 비디오에 연결된 경우 HDR은 잠가집니다. (FreeSync2 HDR은 HDMI@120Hz에서 지원되지 않음)
- **새도우 부스트:** 어두운 색 향상 기능은 모니터 감마 커브를 조정하여 이미지의 어두운 톤을 풍부하게 만들어서 어두운 장면이나 물체가 보다 잘 보이도록 만들어줍니다.



- 입력 소스의 원래 화면비에 따라 영상이 표시될 수 있도록 4:3를 선택하십시오.



-
- 블루 라이트 필터를 활성화하면, 레이싱 모드 of 기본 설정을 자동으로 가져옵니다.
 - 사용자가 밝기 기능을 레벨 1부터 레벨 3까지 구성할 수 있습니다.
 - 레벨 4가 최적화된 설정입니다. 이 제품은 TUV 저청색광 인증을 준수합니다. 밝기 기능은 사용자가 구성할 수 없습니다.

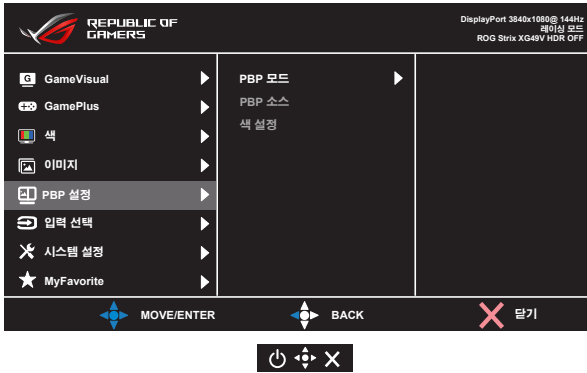


눈의 피로를 완화하려면 다음을 참조하십시오 .

- 장시간 작업을 하는 경우 일정 시간 디스플레이에서 눈을 떼야 합니다. 컴퓨터에서 약 1시간 동안 계속 작업한 후 최소 5분 동안 짧게 휴식을 취하는 게 좋습니다. 한 번에 길게 휴식을 취하는 것보다 자주 짧게 휴식을 취하는 게 더 효과적입니다.
 - 눈의 피로 및 건조를 최소화하기 위해 일정한 주기로 멀리 떨어진 물체에 초점을 맞춰 눈의 휴식을 취해야 합니다.
 - 눈 운동을 하면 눈의 피로를 줄이는 데 도움이 됩니다. 이러한 운동을 자주 반복하십시오. 눈의 피로가 지속되면 의사의 진료를 받으십시오. 눈 운동: (1) 아래위를 번갈아 쳐다봅니다. (2) 눈동자를 천천히 굴립니다. (3) 시선을 대각선을 움직입니다.
 - 에너지가 높은 블루 라이트는 눈의 피로와 노인성 황반변성을 일으킬 수 있습니다. 블루 라이트 필터가 최대 70%까지 유해한 블루 라이트를 줄여 CVS(컴퓨터 시각 증후군)을 방지합니다.
-

5. PBP 설정

PBP 설정에서는 모든 비디오 소스에서 연결된 하위 창들을 열 수 있습니다.



이 기능을 활성화하면, 이 모니터는 모든 비디오 소스에 대한 두 개 또는 세 개의 영상을 표시합니다.

- **PBP 모드:** PBPx2 또는 PBPx3을 선택하거나 끕니다.
- **PBP 소스:** “HDMI-1”, “HDMI-2” 또는 “DisplayPort” 중에서 비디오 입력 소스를 선택합니다.
- **색 설정:** 각 PBP 창에 GameVisual 모드를 설정합니다.

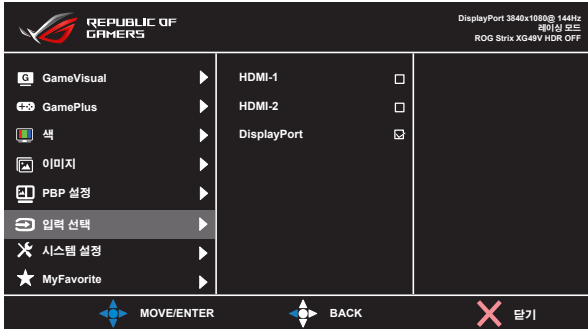


- PBP 기능을 끄면 Adaptive-Sync/FreeSync 및 HDR 기능이 비활성화됩니다.
- PBP 기능은 60Hz 미만에서 지원됩니다.

6. 입력 선택

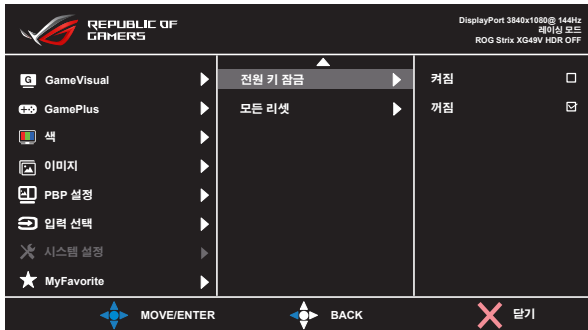
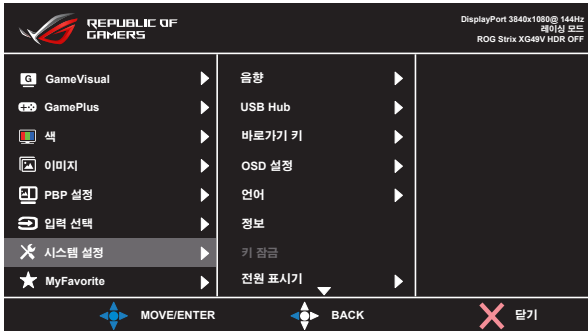
입력 소스 선택 :

- HDMI-1, HDMI-2, DisplayPort



7. 시스템 설정

시스템 환경을 조정합니다.

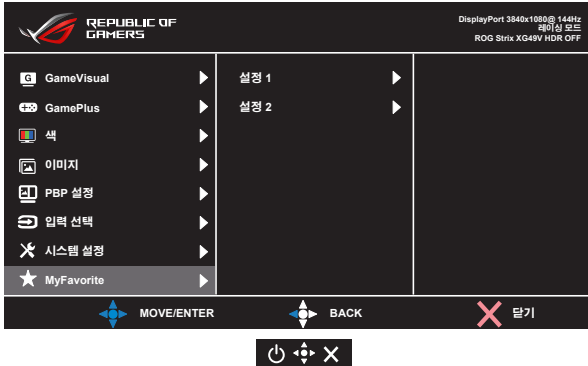


- **음향:** 출력 볼륨 레벨을 조절하려면 “**볼륨**”을 선택하십시오. 출력 볼륨음을 소거하려면 “**음소거**”를 선택하십시오. 오디오 소스를 선택하려면 “**사운드 소스**”를 선택하십시오.
- **USB Hub:** 대기 모드에 있는 중에 USB Hub 기능을 켜거나 끌 수 있습니다.
- **바로가기 키:** 이 옵션을 선택하면 바로가기 키를 설정할 수 있습니다.
- **OSD 설정:** OSD 화면의 **OSD 시간**, **DDC/CI**, **투명도**를 조정합니다.
- **언어:** OSD 언어를 선택합니다. 선택할 수 있는 언어는 다음과 같습니다. **영어, 프랑스어, 독일어, 스페인어, 이탈리아어, 네덜란드어, 러시아어, 폴란드어, 체코어, 크로아티아어, 헝가리어, 루마니아어, 포르투갈어, 터키어, 중국어 간체, 중국어 번체, 일본어, 한국어, 이란어, 태국어 및 인도네시아어.**
- **정보:** 모니터 정보를 표시합니다.

- **키 잠금:** 모든 키 기능을 사용 안함으로 설정합니다. 아래로 버튼을 5초 이상 누르면 키 잠금 기능이 사용 안함으로 설정됩니다.
- **전원 표시기:** 전원 LED 표시등을 켜거나 끕니다.
- **전원 키 잠금:** 전원 키를 사용 안함/사용으로 설정합니다.
- **모든 리셋:** "예"를 선택하면 모든 설정을 공장 기본 모드로 되돌립니다.

8. MyFavorite

모니터에서 모든 설정을 로드 / 저장합니다 .



3.2 규격

모델	XG49VQ
패널 크기	폭 49"(124.46 cm)
최대 해상도	3840 x 1080
밝기(일반)	450 nits (일반)
내장된 명암비(일반)	3000:1
시야각 (CR>10)	178°(V) /178°(H)
표시 색상	1.07B(8비트+2FRC)
응답 시간	4 ms (G ~ G)
HDMI 출력 사운드	예
HDMI 압력	HDMI2.0 2개
DisplayPort 입력	예
PBP	예
USB3.0 포트	업스트림 포트 1개. 다운스트림 포트 2개 (업스트림이 연결되지 않았을 때 전원 충전기가 없는 USB 포트)
이어폰	예
스피커	5 W 2개
소비 전력	< 47 W* (오디오/USB 카드 리더가 연결되지 않은 상태에서 200 nits의 화면 밝기 측정)
색시 색	검정
절전 모드	< 0.5W
전원 꺼짐 모드	< 0.5W
기울기	-5° ~ 20°
실제 스탠드를 포함한 치수 (WxHxD)	1193.33 x 529.10 x 344.74 mm
실제 스탠드를 제외한 치수 (WxHxD)	1193.33 x 369.7 x 178.43 mm
상자 치수(폭 x 높이 x 깊이)	1308 x 484 x 370 mm
순중량(스탠드 포함) (추정량)	13.3 kg
순중량(스탠드 제외) (추정량)	9.7kg
총중량(추정량)	20.9 kg
정격 전압	AC 100~240V(내장형)
온도(작동)	0°C ~ 40°C

3.3 문제 해결(FAQ)

문제	가능한 해결책
전원 LED가 켜지지 않습니다	<ul style="list-style-type: none"> • 버튼을 눌러 모니터가 켜져 있는지 확인합니다. • 전원 코드가 모니터와 전원 소켓에 올바르게 연결되었는지 확인합니다. • 주 메뉴 OSD에서 전원 표시기 기능을 확인합니다. "켜짐"을 선택하여 전원 LED를 켭니다.
전원 LED가 켜지지만 화면에 이미지가 나타나지 않습니다	<ul style="list-style-type: none"> • 모니터와 컴퓨터가 켜져 있는지 확인합니다. • 신호 케이블이 모니터와 컴퓨터에 올바르게 연결되었는지 확인합니다. • 신호 케이블을 검사하고 구부러진 핀이 있는지 확인합니다. • 컴퓨터를 다른 모니터에 연결하여 컴퓨터가 올바르게 작동하는지 확인합니다.
화면의 이미지가 너무 크거나 어둡습니다	<ul style="list-style-type: none"> • OSD를 통해 콘트라스트와 밝기 설정을 조정합니다.
화면 이미지가 움직이거나 파동 무늬가 이미지에 나타납니다	<ul style="list-style-type: none"> • 신호 케이블이 모니터와 컴퓨터에 올바르게 연결되었는지 확인합니다. • 전기 간섭을 일으키는 장치를 떨어뜨립니다.
화면 이미지 색상에 이상이 있습니다(흰색이 흰색으로 보이지 않음)	<ul style="list-style-type: none"> • 신호 케이블을 검사하고 구부러진 핀이 있는지 확인합니다. • OSD를 통해 초기화합니다. • R/G/B 색상 설정을 조정하거나 OSD를 통해 색조절을 선택합니다.
화면 이미지가 흰색으로 뿌옇습니다.	<ul style="list-style-type: none"> • PBP 모드가 HDR을 지원하지 않습니다. 소스 측의 HDR 기능을 끄거나 PBP 모드를 끈 후 화면 이미지가 정상으로 표시되는지 여부를 확인합니다.
소리가 나지 않거나 소리가 작습니다	<ul style="list-style-type: none"> • 모니터와 컴퓨터의 볼륨 설정을 조정합니다. • 컴퓨터 사운드 카드 드라이버가 올바르게 설치되어 활성화되었는지 확인합니다. • 오디오 소스를 확인합니다.
다음 기능이 자동으로 비활성화되었습니다. <ul style="list-style-type: none"> • Adaptive-Sync/FreeSync • HDR decoded 	<ul style="list-style-type: none"> • PBP 모드를 설정하면 Adaptive-Sync/FreeSync 및 HDR decoded가 비활성화됩니다. • PBP 모드를 끄면 Adaptive-Sync/FreeSync를 선택할 수 있습니다. • PBP 꺼짐 모드에서는 HDR decoded가 활성화됩니다.

<p>PBP 모드가 자동으로 비활성화됩니다.</p>	<ul style="list-style-type: none"> • PBP 모드는 60Hz 미만에서 사용됩니다. 입력 수직 주파수가 60Hz 이상이면 PBP 모드가 자동으로 꺼집니다. • 입력 비디오 수직 주파수를 60Hz로 변경한 후 PBP 모드를 다시 설정합니다.
<p>PBP 모드에서는 이미지가 전체 화면 크기가 아닙니다.</p>	<ul style="list-style-type: none"> • 해상도를 다음과 같이 PBP 창 크기로 설정합니다. <input type="checkbox"/> 모드에서 1920x1080@60Hz. <input type="checkbox"/> 또는 <input type="checkbox"/> 모드의 큰 창에서 2560x1080@60Hz. <input type="checkbox"/> 또는 <input type="checkbox"/> 모드의 작은 창에서 1280x1080@60Hz. <input type="checkbox"/> 모드에서 1280x1080@60Hz. • PC와 OSD에서 해상도를 확인합니다. 이들이 동일하지 않으면 그래픽 카드의 스케일링이 비활성화됩니다. • OSD의 해상도는 가장 왼쪽 창입니다. 창이 가장 왼쪽 창이 아닌 경우 입력 소스를 가장 왼쪽 창으로 설정하여 해상도를 확인합니다.

3.4 지원하는 타이밍 목록

DP

	지원하는 타이밍 표
1	640x480 @ 60Hz
2	640x480 @ 67Hz
3	640x480 @ 72Hz
4	640x480 @ 75Hz
5	720x400 @ 70Hz
6	800x600 @ 56Hz
7	800x600 @ 60Hz
8	800x600 @ 72Hz
9	800x600 @ 75Hz
10	1024x768 @ 60Hz
11	1024x768 @ 70Hz
12	1024x768 @ 75Hz
13	1152x864 @ 75Hz
14	1280x720 @ 60Hz
15	1280x960 @ 60Hz
16	1280x1080 @ 60Hz
17	1280x1024 @ 60Hz
18	1440x900 @ 60Hz
19	1680x1050 @ 60Hz
20	1920x1080 @ 50Hz
21	1920x1080 @ 60Hz
22	2560x1080 @ 60Hz
23	3840x1080 @ 60Hz
24	3840x1080 @ 120Hz
25	3840x1080 @ 144Hz
26	480P @ 60Hz
27	576P @ 50Hz
28	720P @ 50Hz
29	720P @ 60Hz
30	720P @ 120Hz
31	1080P @ 50Hz
32	1080P @ 60Hz
33	1080P @ 120Hz

HDMI

	지원하는 타이밍 표
1	640x480@60Hz
2	640x480@67Hz
3	640x480@72Hz
4	640x480@75Hz
5	720x400@70Hz
6	800x600@56Hz
7	800x600@60Hz
8	800x600@72Hz
9	800x600@75Hz
10	1024x768@60Hz
11	1024x768@70Hz
12	1024x768@75Hz
13	1152x864@75Hz
14	1280x720@60Hz
15	1280x960@60Hz
16	1280x1080@60Hz
17	1280x1024@60Hz
18	1440x900@60Hz
19	1680x1050@60Hz
20	1920x1080@50Hz
21	1920x1080@60Hz
22	2560x1080@60Hz
23	3840x1080@60Hz
24	3840x1080@100Hz
25	3840x1080@120Hz
26	480P@60Hz
27	576P@50Hz
28	720P@50Hz
29	720P@60Hz
30	720P@120Hz
31	1080P@50Hz
32	1080P@60Hz
33	1080P@120Hz

* 위의 표에 나열되지 않은 모드는 지원되지 않을 수 있습니다. 해상도를 최적화하기 위해 위의 표에서 제시하는 모드를 선택하도록 권장합니다.